

色，具黄色边缘，外接浅红色环带，略具光泽。肌痕大而圆，位于体中部近后缘，略显。具有40—48条内肋，肋多在壳缘附近明显。右壳稍平，呈白色或略呈淡黄色，光滑具光泽；生长线极细密略显。贝壳内面亦呈白色，边缘呈黄色，具有40—48条内肋。闭壳肌痕略显。铰合部较短，内韧带呈红褐色，位于三角形的韧带槽中，一般耳关节都很明显。无足丝孔和足丝。

软体部 外套亦为简单型，无水管。左右两外套较薄。外套缘较厚，外套缘的中层具有发达的触手；一般触手长短不等，形较粗圆而末端尖细，基部具有较大的外套眼。外套缘的内面还有外套缘膜；缘膜较薄，具有1列等长的细触手。外套眼也是左侧的较发达，右侧的少而小。闭壳肌发达，呈圆形。位于体中部近后缘。唇瓣两对，呈三角形，略具褐色素。足细长，呈柱状，腹面具有足丝沟；末端常较膨大，多呈椭圆形。鳃大，丝状，充满外套腔。

测量

	壳长 (mm)	壳高 (mm)	壳宽 (mm)
1	123.0	115.0	29.0
2	118.0	114.0	25.0
3	110.0	93.0	19.0

生态习性 为暖水性少见种，它在我国南部沿海生长数量不很多，仅见于潮下带，多栖息在水深44—47.6 m间，栖息底质多为沙和粗砂，食物主要是浮游性藻类。

经济意义 这种日月贝个体较大，肉质部肥美，营养丰富，可鲜食或干制；尤以闭壳肌特别大，肉嫩甜美，也可做名贵的海味。但它在我国沿海自然生长数量较少。它的贝壳大，壳色鲜艳美丽，人人都很喜爱，可做工艺品贝雕或装饰品等。

51. 南沙长肋日月贝 *Amusium pleuronectes nanshaensis* Wang & Chen, 1991

Amusium pleuronectes nanshaensis Wang and Chen, 1991: 152—153, text-fig. 3.

模式标本产地 南沙群岛。

地理分布 为中国特有种，分布于南沙群岛（分布图10）。

形态描述 贝壳稍小或中等大小，壳质较薄，但较韧，近圆形，或椭圆形，多数个体壳高大于壳长。两壳及壳两侧均略等。两壳关闭时，壳前缘及后缘留有狭长的开孔。壳背缘直，略短；腹缘呈圆形。壳顶位于背缘中部，尖小而不凸出背缘。壳顶前方和后方有耳；两耳较小，等大，均呈三角形。两壳表颜色不同，左壳呈浅红褐色或淡黄褐色，而在壳顶区多呈浅黄或灰黄色，微显淡红色，此外壳面还具有黄白色和红褐色小点。放射线较细，自壳顶射向贝壳中部，有的个体放射线更长，多呈红褐色或褐色。生长线细密，多不规则。贝壳内面呈白色，略具浅粉红色；壳缘薄，较光滑，具有24—

26 条内肋。闭壳肌痕大，近圆形，较明显。右壳光滑具光泽，呈白色，无放射线，同心生长线细密，不很明显。贝壳内面颜色与壳表相同，亦呈白色，有内肋 24 条左右。铰合部较窄，内韧带小，多呈红褐色，位于壳顶下方三角形的韧带槽中。无足丝孔，一般耳关节较明显。

软体部 外套亦为简单型，无任何水管。外套壁薄，半透明；外套缘较厚，外套缘中层具有较发达的触手；触手长短不一，排列紧密，较整齐。外套眼位于触手的基部，一般左侧的外套眼较右侧的大。外套缘内面具有缘膜，缘膜边缘具等长的小触手。闭壳肌较大，呈圆形，约位于体中部，稍近后背缘。足小，细长，呈蠕虫状，末端稍宽大。鳃大，丝状。

测量

	壳长 (mm)	壳高 (mm)	壳宽 (mm)
1	45.3	49.0	9.2
2	42.0	45.0	8.3
3	36.0	38.7	7.0

生态习性 为暖水性种，仅见于南沙群岛潮下带，栖息在百米内的浅海底。底质多为泥质沙。它也能在海水中快速游泳，其饵料主要是浮游藻类及有机碎屑等。

经济意义 贝壳较薄，软体部较肥美，可食用。贝壳壳色也较美丽，可做装饰品或工艺品的原料。但生长数量较少。

栉孔扇贝亚科 Chlamydinae Korobkov, 1960

这一亚科的种类较多，贝壳有大有小，壳面不很凸，多因种而异，贝壳多呈圆形或扇形。壳质薄或较薄，但较坚韧，两壳等或不等，多数壳两侧不等或略不等。壳背缘一般较直，腹缘及前后缘较圆。壳顶较小，位于背缘，约近中央，壳顶前方和后方具有三角形的壳耳；两壳耳不等，右壳的前耳较大；其下方具有明显的足丝孔，多数种具有数枚细栉齿。两壳稍凸，一般膨胀较弱。壳表颜色有多种，计有褐、红、黄、白等色，有的还有各色花斑。壳表少数种光滑，多数种具有各种形状的放射肋，有的种放射肋排列

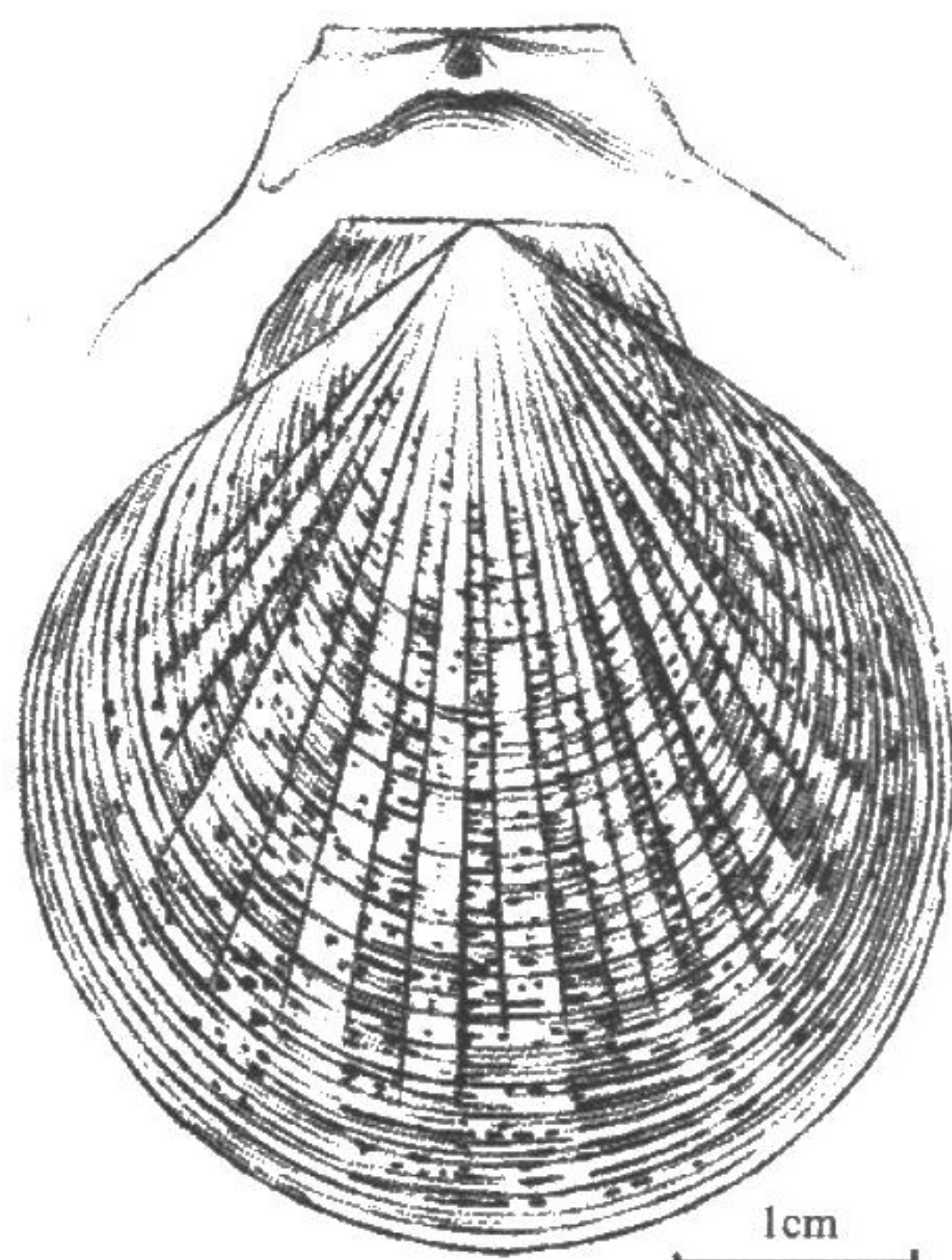


图 78 南沙长肋日月贝 *Amusium pleuronectes nanshaensis* Wang & Chen